

AFTENSEJLADSER KØLBÅDE 2011 – NYBORG SEJLFORENING

SEJLADSBESTEMMELSER

Regler ISAF's til enhver tid gældende kapsejlsregler og Nyborg Sejlforenings sejlsbestemmelser for denne serie. Handicapsystemer er DH2011, og der kræves medlemskab som aktivt medlem af NSF samt gyldigt målebrev (DH Rating Certificate) for deltagelse.

Sejlsdage Tirsdage i foråret: 3/5 - 10/5 - 17/5 - 24/5 - 31/5 - 7/6 - 14/6 - 21/6 - 28/6 (9 stk)
Tirsdage i efteråret: 16/8 - 23/8 - 30/8 - 6/9 - 13/9 - 20/9 - 27/9 (7 stk)
Fra antallet af gennemførte sejlsdage (max. 16) vil de 4 dårligste resultater blive fratrukket i beregningen af det samlede resultat.

Varselssign. Varselssignal for 1. start afgives kl. 18:10 – startskuddet for 1. start er samtidig varselssignal for 2. start.

1. start (løb 1) kl.: **18:15** 2. Start (løb 2 og 3) kl.: **18:20**

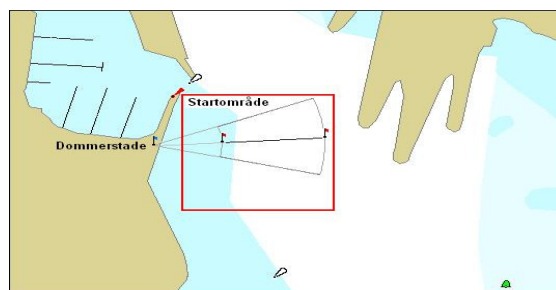
Dog startes der samlet kl. 18.15 de 3 første og de 3 sidste sejlsdage (d. 3/5, 10/5, 17/5, 13/9, 20/9 og 27/9)

Bane Uanset valg af bane, er der fast chikane ud og ind af fjorden, baseret på ”styrbord bøjle”, ”rød lysbøjle” og ”grøn lysbøjle”. Den valgte bane fastlægger derudover hvilke 2 af 4 mærker i kapsejlsområdet der skal omsejles, som ”upside / down bane” – mærkeplaceringer kan ses på oversigtskortet sidst i programmet. Som standard skal der **sejles ca. 3 omgange** på de 2 mærker i kapsejlsområdet. Der er dog også tilsvarende baner hvor der kun sejles ca. 2 omgange på de 2 mærker hvis forholdene tilsiger en kortere bane. Senest ved 1. varselssignal vil banenummeret blive vist på dommerstaden. **Kapsejlsudvalget** vælger banenummer.

Start- og mållinie

Mellem 2 udlagte stager med orange flag, placeret mellem dommerstade og de tidligere færgelejer, se skitse.

Startområdet er forbeholdt både hvis varselssignal er afgivet. Ikke-kapsejlende både **skal** holde fri af startområdet og undgå at genere de startende både.



Startprocedure

Ved start skal tiden regnes fra de visuelle signaler, af hensyn til mulige fejl ved lydsignal. Startsignalet er samtidig varselssignal for næste start.

Signal	Flag	Lydsignal	Minutter før start
Varsel	Skilt med banenummer og evt. bogstav "T" synligt, og talstander 1 sættes	Lydsignal	5
Klarsignal	Klarsignal (sort flag) sættes	Lydsignal	4
1-minut-sign.	Klarsignal (sort flag) nedtages	Hornsignal	1
Start signal	Talstander 1 ned og 2 op	Lydsignal	0

Tidsbegrænsning: 3 timer for hver enkelt starts vedkommende.

Afkortning Afkortning af banen kan kun ske ved et mærke. Der afgives to skud og signalflag S sættes på målbåd, før første båd runder forgående mærke. Mållinien vil herefter være mellem næste mærke og målbåd.

Start-nummer	Ved fuldførelse skal startnummer forevises, og efter mørkets frembrud skal nummeret belyses. Både som ikke viser nummer, betragtes som udgået.
Pointsyst	Tillæg A – lavpointssystem inkl. punkt A5.
Regelændr.	Regel 44.1/44.2 er ændret til en straf på én 360 gr. vending.
Præmier	1 præmie for hver påbegyndt 5 tilmeldte både i hvert løb.
Lanterner	Lanternetændingstid – se tabel. Overholdes lanternetændingstiderne ikke, medfører det diskvalifikation fra den aktuelle dags sejlads.
Protester	Afleveres i klubhuset senest 1 time efter dommerbåden er kommet i havn. Dommeren noterer dette tidspunkt, og de indkomne protester vil blive behandlet næstfølgende tirsdag.
Protestkom.	Jan Arendt Rasmussen – Hanne Høybye – Lars Overgaard
Officiel tavle	Tavlen vil være ophængt på klubhuset under udhænget, alle meddelelser og ændringer i henhold til afviklingen / bestemmelserne for denne serie, vil blive givet senest kl. 17.00 på sejladsdagen.

Dommergerningen: Fordeling i 2011 fremgår af bilaget med løbsinddeling.

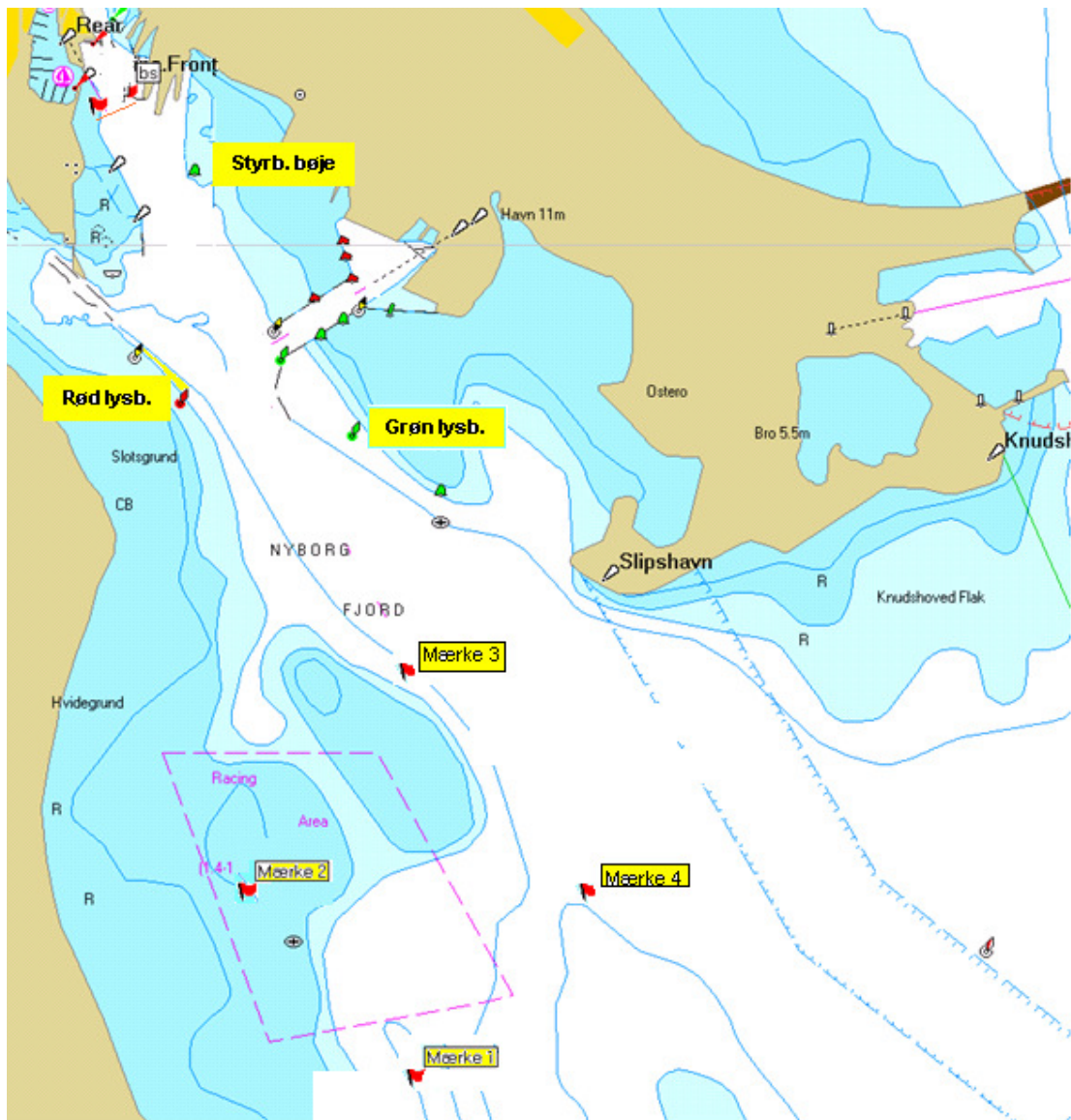
Både må ikke deltage i den sejlads hvor dens besætning skal være dommere. Såfremt dette alligevel sker, eller gyldigt afbud ikke gives, idømmes karantæne i 3 sejlads, der evt. kan videreføres til næste sæson.

Besætningen der skal udøve dommergerningen, skal være på plads med dommergrejet allersenenest kl. 18:00, da varselssignalet for 1. start skal gives kl. 18:10. Inden da skal der være udlagt start- og mållinje. Startlinjen lægges på linje med dommerstadet. I det omfang aktuel vindretning og valgt bane tillader det, lægges startlinjen, så der ikke er overvejende fordel ved at starte ved liniens ene eller anden ende. Udlægningen sker ved hjælp af en Kegnæsøjle, der ligeledes skal benyttes, hvis det skulle blive nødvendigt at sejle ud for at afkorte banen, jfr. Sejlads-bestemmelserne. (Bemærk at den ny-indkøbte RIB – ”Gummi Tarzan” – IKKE må benyttes til disse formål !).

Dommer klargør kaffemaskiner, te, brød m.m., således at det er klar når sejlerne indfinder sig i klubhuset !

Er der problemer med at udføre dommergerningen er det eget ansvar at skaffe en afløser.

Overigtskort :



(Kortet er ikke målfast)

Mærke- Positioner

Styrbord bøj:	N55.18.070	E10.47.836
Rød lysbøj:	N55.17.543	E10.47.788
Grøn lysbøj:	N55.17.466	E10.48.478
Mærke 1:	N55.15.900	E10.48.800
Mærke 2:	N55.16.300	E10.48.000
Mærke 3:	N55.16.700	E10.48.800
Mærke 4:	N55.16.300	E10.49.500